



Pacte Mondial
Réseau France

RAPPORT ANNUEL

2025



**CONSULTER LA
VERSION COMPLÈTE DU
RAPPORT ANNUEL 2025**

Éditorial



Rarement le contexte dans lequel s'exercent les responsabilités des entreprises aura été aussi bousculé. Depuis 2020, les crises se sont superposées, les tensions géopolitiques ont redistribué les cartes du commerce mondial, et le consensus qui entourait la responsabilité sociale des entreprises depuis deux décennies s'est fragilisé. Nous n'y voyons pas un recul, mais la confirmation que traduire la RSE en actions concrètes est un défi de transformation profond. Cette réalité nous encourage à poursuivre notre engagement avec exigence, constance et lucidité.

Pendant plusieurs années, la RSE s'est imposée comme un horizon partagé et a fait l'objet d'une forte appropriation par les entreprises. Cette phase a permis une diffusion large et une réelle prise de conscience, bien que la remise en question des modèles d'affaires ait parfois été limitée. À mesure que les attentes en la matière se sont renforcées, la traduction des engagements RSE en actions effectives a révélé l'ampleur des transformations à entreprendre. Les entreprises qui s'engagent aujourd'hui le font en conscience de ce que cela implique : la durabilité est un facteur de résilience et de compétitivité quand elle engage profondément les modèles d'activité et l'ensemble de la chaîne de valeur.

C'est précisément là que le projet du Pacte mondial des Nations Unies prend tout son sens. Depuis 25 ans, notre démarche repose sur une conviction simple : la transformation durable est un chemin, une démarche de progrès continu. Les Dix principes du Pacte mondial nous guident dans ce cap à tenir. Cette logique de progrès, que nous partageons avec plus de 2 300 entreprises françaises et 24 000 membres dans le monde, est aujourd'hui plus pertinente que jamais.

En 2025, le réseau a tenu ce cap. Nous avons formé, outillé, mobilisé et influencé, sur les territoires français comme sur les scènes internationale et onusienne, de Nice à New York, de Lille à Belém. Nous avons consolidé des partenariats structurants, produit des outils concrets, et continué d'offrir aux entreprises de toutes tailles un espace pour avancer sans jugement, avec exigence.

Donner aux entreprises les moyens d'agir, catalyser le travail entre pairs, renforcer le lien entre durabilité et performance économique : voilà ce qui résume ce que nous faisons chaque jour, et ce que nous entendons intensifier dans les années qui viennent.

La RSE n'est pas en recul : elle est en train de mûrir, et c'est une bonne nouvelle pour tous ceux qui ont choisi la voie de l'engagement volontaire.



Florent Menegaux,
Président du groupe Michelin et du Pacte mondial de l'ONU - Réseau France



Nils Pedersen,
Délégué général du Pacte mondial de l'ONU - Réseau France



Sanda Ojiambo,
Sous-secrétaire générale de l'ONU et Directrice générale du Pacte mondial des Nations Unies



Les choix qui seront faits à court terme détermineront si le monde s'orientera vers une prospérité partagée, un climat stable et une économie qui profite à tous.

Chiffres clés 2025

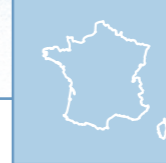


2 398

adhérents au 31 décembre 2025

+5%
sur un an

370
nouveaux adhérents



1 271

entreprises ont participé
aux programmes du réseau

40

réunions de
cercles régionaux



5 140

salariés inscrits aux formations
de l'Académie en France

621

entreprises utilisatrices
(contre 414 en 2024)

63%

taux de complétion des formations
de l'Académie



+253 000

utilisateurs sur pactemondial.org
(+25 % sur un an)

22 000

abonnés sur LinkedIn (+22 % sur un an)

132

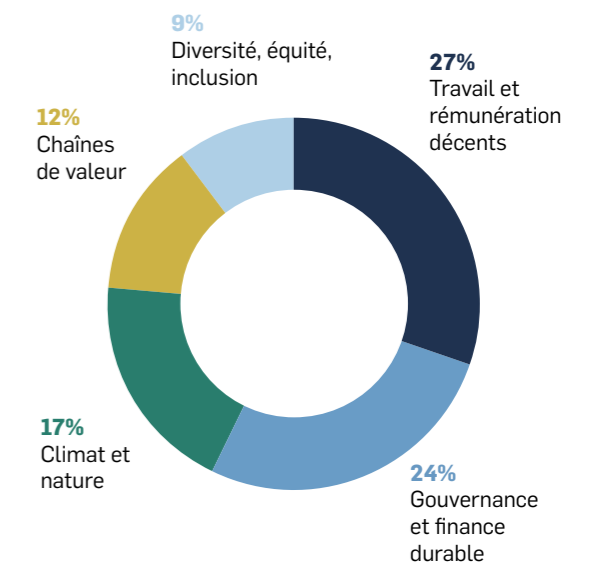
retombées presse (+36 % sur un an)

3,95/5

qualité de l'offre de service évaluée
par les membres participants



Thématiques les plus suivies par les adhérents



Informer et fédérer



La transformation durable des modèles d'affaires est l'un des défis majeur de notre siècle. Depuis 25 ans, le Pacte mondial des Nations Unies offre aux entreprises un cadre de partage des éléments de durabilité en diffusant les savoirs et en connectant les acteurs, pour qu'aucune entreprise, quelle que soit sa taille ou son secteur d'activité, ne soit isolée face aux grands enjeux mondiaux.

PROGRAMMES DE SENSIBILISATION

En 2025, le réseau a déployé un ensemble de programmes adaptés aux différents niveaux de maturité et à toutes les tailles d'organisation, réunissant plus de 500 entreprises.

- Le **Programme Fournisseurs durables** - cinq cycles de quatre sessions d'une heure - a permis aux entreprises adhérentes d'inviter leurs fournisseurs à se former gratuitement aux bases de la RSE. Son approche pragmatique, pensée pour les réalités des PME, en a fait l'un des outils les plus appréciés du réseau : 99% de satisfaction, et 64% des PME membres ayant exprimé un besoin d'accompagnement sur les chaînes de valeur.
- Les **Ateliers anticorruption**, conduits en partenariat avec l'Agence française anticorruption, ont réuni 148 participants aux sessions pratiques et 133 aux sessions « Regards croisés », explorant les liens entre anticorruption, droits humains et transition écologique. Les **Ateliers ODD** (99 participants) ont permis aux entreprises de maîtriser les indicateurs de progrès et d'optimiser leur communication extrafinancière, en lien avec le CGDD. Le programme **Fondements de la durabilité en Afrique**, porté en tant que partenaire fondateur aux côtés du ministère de l'Europe et des Affaires étrangères, a touché 560 participants dans 19 pays, avec 93% de satisfaction et +42% de progression du niveau de compréhension.



ACADÉMIE

Accessible en six langues, l'Académie du Pacte mondial est une plateforme de formation en ligne ouverte à l'ensemble des collaborateurs des entreprises participantes. En 2025, elle a franchi un cap significatif en France avec 5 140 salariés inscrits et 621 entreprises utilisatrices, contre 414 en 2024. Les cinq thématiques les plus consultées couvrent les ODD, les droits humains, le climat, l'égalité des genres et l'intégrité des affaires.

OUTILS NUMÉRIQUES

Au-delà des programmes, le réseau a développé trois plateformes complémentaires pour renforcer l'autonomie des entreprises. **Accélérons !**, lancée en mai 2025, centralise plus de 200 ressources RSE validées par un comité d'orientation, avec 5 055 pages vues dès sa première année. Le **Parcours PME durable** - un programme de formation sans prérequis, co-conçu avec des PME du réseau - a délivré 305 certificats et obtenu un taux de satisfaction de 4,58/5. Le **Navigateur offre de services**, utilisé par plus de 1 000 membres et prospects, guide les entreprises vers les ressources adaptées à leurs besoins, de la structuration méthodologique à la conformité CSRD.

accélérons !



Parcours PME durable



Navigateur offre de services

Outiller et consolider l'action des entreprises engagées



Le réseau produit des outils, anime des programmes, structure des démarches. Il aide les entreprises à traduire des principes abstraits en décisions concrètes, à intégrer les enjeux de droits humains, de climat ou d'éthique dans leur gouvernance quotidienne, à mesurer leurs progrès et à les rendre visibles. Dans un environnement réglementaire de plus en plus exigeant, cet accompagnement permet de transformer des intentions en trajectoires crédibles.

GROUPES DE TRAVAIL

Les groupes de travail sont des espaces d'échange sur des thématiques exigeantes, avec des interventions d'experts, des témoignages d'entreprises et des ateliers collaboratifs.

- Le groupe **Enjeux environnementaux** (339 participants) a accompagné les entreprises dans l'évaluation de leurs impacts et risques environnementaux face aux enjeux de biodiversité, de climat et de gestion des ressources.
- Le groupe **Création de valeur(s)** (222 participants) a exploré l'articulation entre performance RSE et performance économique, avec des éclairages du CERCES, des PRI et des entreprises.
- Le groupe **Droits humains** (372 participants) a abordé des thématiques aussi diverses que le travail forcé, l'intelligence artificielle, l'adaptation climatique et le salaire décent.
- Les **Revue par les pairs sur le devoir de vigilance** (168 participants), organisées sous règle de Chatham House, ont permis des échanges francs sur la mise en place des plans de vigilance, avec un ancrage dans les principes directeurs de l'OCDE.



FOCUS

La publication du guide **Entreprises-Communautés affectées**, fruit de deux ans de travail, offre des clés opérationnelles pour mener un dialogue respectueux avec les populations touchées par les activités des entreprises. Téléchargé plus de 800 fois et présenté à Genève lors du Forum des Nations Unies sur les entreprises et les droits humains, il répond directement aux exigences de la future directive CSDDD. Une version anglaise du guide a été publiée début 2026.



ACCÉLÉRATEURS

Structurés sur plusieurs mois et combinant ateliers collectifs, modules en ligne et échanges entre pairs, les accélérateurs constituent le dispositif d'accompagnement le plus approfondi du réseau. L'**accélérateur Climat** (61 entreprises participantes) a accompagné les entreprises dans l'élaboration d'une stratégie fondée sur l'initiative Science Based Targets, débouchant sur un plan d'action opérationnel à 6, 12 et 24 mois, avec l'appui du WWF France sur les enjeux de biodiversité. L'**accélérateur Droits humains** (17 entreprises, 19 sessions, +50 heures d'apprentissage) a atteint 100% de satisfaction en s'appuyant sur la méthodologie de l'organisation Shift. L'**accélérateur Égalité des genres** (23 entreprises), co-animé pour la première fois avec ONU Femmes France, a structuré l'engagement des entreprises autour des Principes d'autonomisation des femmes (WEPs). L'**accélérateur PME** (+40 participants, 6 sessions) a abordé les grands piliers de la durabilité en partenariat avec l'AFA, Bpifrance et l'ObsAR. L'**accélérateur Innovation par les ODD pour les jeunes professionnels** (26 participants issus de 7 entreprises), première édition d'un programme inédit, a engagé de jeunes collaborateurs dans une démarche d'innovation au service des ODD au sein de leurs organisations.



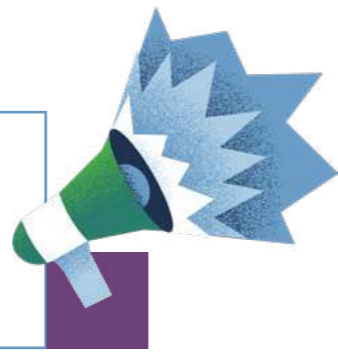
Ce parcours exigeant a été un véritable accélérateur : prise de hauteur, échanges entre pairs et plans d'action concrets pour faire avancer l'égalité professionnelle.

Sophie Gozlan, Directrice projet capital humain, Fayat Energie Services

COMMUNICATION SUR LE PROGRÈS (COP)

La Communication sur le progrès (CoP) est l'engagement obligatoire de reporting RSE par les membres du Pacte mondial. Le réseau a intensifié son accompagnement via des sessions de coaching individuelles et des webinaires réguliers. Une matrice de correspondance entre la CoP et la CSRD, conçue avec les réseaux européens, simplifie la collecte des données et illustre la complémentarité des deux démarches.

Mobiliser nos membres et promouvoir leur action



La transformation durable ne se joue pas seulement dans les sièges sociaux. Elle se joue dans les territoires, dans les filières, dans les relations entre donneurs d'ordre et fournisseurs, entre grandes entreprises et PME. C'est pourquoi le réseau investit autant dans la proximité que dans l'expertise.

DYNAMIQUE TERRITORIALE

En 2025, 40 réunions de cercles régionaux ont mobilisé plus de 430 entreprises sur l'ensemble du territoire, avec une fréquence de trois sessions par cercle. Les thématiques abordées ont reflété la diversité des enjeux locaux : biodiversité, économie circulaire, inclusion, santé au travail, décarbonation des filières. Chaque session a associé une introduction structurée aux enjeux de durabilité à des ateliers collaboratifs favorisant l'entraide entre pairs. Nommées en février pour un mandat de deux ans, une nouvelle promotion de **28 entreprises ambassadrices** a pris ses fonctions pour représenter l'ensemble du territoire et la grande diversité de secteurs et de tailles des membres.

- Dans la zone **Nord, Est et Île-de-France**, plus de 170 entreprises se sont réunies avec des partenaires institutionnels de premier plan : l'Aract Hauts-de-France, la CCI Alsace Eurométropole, la Médiation des entreprises et la CNDP.
- La zone **Sud-Est** (131 entreprises) a développé des collaborations étroites avec les CCI de Lyon Saint-Étienne et d'Aix-Marseille Provence, la Métropole Nice Côte d'Azur et l'Agence de transition de Montpellier.
- La zone **Grand-Ouest et Océan Indien** (130 entreprises) a été marquée par la participation au Sommet Benvivo, un rendez-vous au Havre sur « l'entreprise de demain » et la célébration de la Journée internationale de la biodiversité à Rennes.

Un partenariat conclu avec le **Comité 21** en avril 2025 a posé les bases d'une simplification de l'engagement RSE et d'une accélération des transitions locales, avec une étude inédite sur les 13 régions métropolitaines françaises et un événement préparatoire à la COP30.



C'est l'occasion de mobiliser nos équipes dans des dynamiques territoriales autour des enjeux du développement durable, mais aussi la chance de renforcer les liens qui nous unissent avec les acteurs économiques qui font la différence en matière d'impact social et environnemental.

Timothée Simonnet, CSR & Social Impact Manager, Page Personnel

TEMPS FORTS AVEC LES ADHÉRENTS

Le **Forum Futur(s) Durable(s)** du 3 juin 2025 au Parc Floral de Paris a réuni plus de 400 membres et invités. La matinée, ouverte par l'Assemblée générale annuelle, a vu l'entrée d'Orange et de Renault Trucks au Conseil d'administration. Une table ronde a réuni Florent Menegaux et Rodolphe Saadé, PDG de CMA CGM, autour du rôle des grandes entreprises françaises face aux bouleversements contemporains. L'après-midi a alterné célébration des 25 ans du Pacte mondial, table ronde sur la transformation des PME et discours de clôture de l'explorateur Jean-Louis Étienne sur la responsabilité collective face aux défis planétaires.



Les **Universités d'été**, deuxième édition, se sont tenues du 9 au 11 juillet à thecamp près d'Aix-en-Provence, sous le thème « (Ré)Agir en temps d'incertitudes ». 54 représentants d'entreprises, d'ETI et de PME ont travaillé en intelligence collective sur la robustesse des modèles d'affaires, la cartographie des risques et la mobilisation des parties prenantes, avec l'appui scientifique d'Olivier Hamant, directeur de recherche à l'INRAE.



Étude Comité 21 et Pacte mondial de l'ONU - Réseau France.

Éclairer et influencer



Le Pacte mondial de l'ONU - Réseau France porte une double responsabilité : faire entendre la voix des entreprises françaises sur les scènes européenne et internationale, là où se définissent les règles de demain ; et partager vers ses membres les signaux faibles, les dynamiques mondiales et les évolutions réglementaires qui façonneront leur environnement dans cinq ou dix ans.

ÉTUDES ET PUBLICATIONS

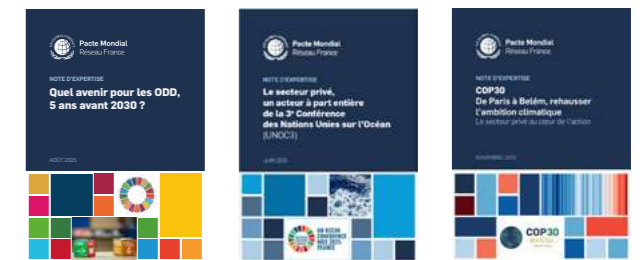


Le réseau a publié en 2025 sa première **analyse approfondie des CoP** déposées en 2024, segmentée par taille d'entreprise et ancienneté d'adhésion, avec un focus sur le secteur industriel français et les entreprises du SBF 120. Résultat clé : l'ancienneté d'adhésion est un facteur de performance, les membres de plus de 16 ans affichant un taux d'intégration des critères environnementaux de 60 %, contre 19 % pour les adhérents récents.



L'**étude européenne sur la perception du développement durable**, menée auprès de 13 000 Européens dans 16 pays en collaboration avec Kantar, dresse un tableau nuancé : 80 % des citoyens de l'UE estiment que le développement durable doit être une priorité politique, mais seulement 27 % en font un critère systématique dans leurs décisions d'achat. L'étude a été présentée à New York lors de la 80^e Assemblée générale des Nations Unies.

Une **étude publiée par EcoVadis** démontre la corrélation directe entre adhésion au Pacte mondial et performance extra-financière : les membres français affichent un score RSE supérieur de 12 points à celui des autres entreprises évaluées (67 contre 55,1), l'adhésion au Pacte mondial étant créditée de 3 points supplémentaires dans le barème EcoVadis.



Trois **notes thématiques** ont complété ce dispositif, consacrées respectivement à l'UNOC3 et la durabilité marine, à l'état des lieux des ODD à cinq ans de l'échéance 2030, et aux enjeux de la COP30 pour le secteur privé.

PRÉSENCE AU COEUR DE L'ÉCOSYSTÈME RSE FRANÇAIS

Le réseau a maintenu en 2025 une présence active dans les grands rendez-vous nationaux de la durabilité. Membre de la Plateforme RSE, Nils Pedersen a été nommé au Conseil national du développement et de la solidarité internationale (CNDSI). Le réseau est intervenu aux Rencontres économiques d'Aix-en-Provence, au sommet ChangeNOW (35 000 participants), au salon ProDurable, à la Fabrique de la diplomatie et à l'Inclusiv'Day en partenariat avec ONU Femmes France. Il collabore régulièrement avec sept fédérations professionnelles françaises et est intervenu auprès de plusieurs établissements d'enseignement supérieur, dont Kedge Business School, l'ICN Business School, Paris I Panthéon-Sorbonne et l'ESSEC.



Avec **132 retombées presse** en 2025 (+36 % sur un an), le réseau confirme son installation comme référence sur les enjeux de durabilité dans le paysage médiatique français, avec des interventions remarquées dans La Tribune, France Culture, Les Échos et Sud Radio.



Focus rayonnement international



En 2025, le Pacte mondial de l'ONU - Réseau France a investi les grandes scènes diplomatiques et économiques mondiales pour y porter la voix des entreprises françaises engagées. De Nice à New York, de Séville à Belém, le réseau a affirmé son rôle de trait d'union entre l'ONU et le secteur privé français.

3^E CONFÉRENCE DES NATIONS UNIES SUR L'Océan - NICE, JUIN 2025

L'UNOC3 fut l'événement onusien majeur de l'année en France. À cette occasion, le réseau a organisé plusieurs temps forts au sein du Blue Economy and Finance Forum et du Nice Ocean Business Forum, pour démontrer que la préservation des océans concerne toutes les entreprises de tout secteur. Le Réseau France a animé une session dédiée aux coalitions entreprises/ONG, en collaboration avec le ministère de l'Europe et des Affaires étrangères. À l'issue de la conférence, le réseau a cosigné avec le MEDEF et EpE un Appel à l'action des entreprises - « Terre et mer, une connexion vitale pour une économie prospère et résiliente » - réunissant plus de 70 organisations de 25 pays, représentant 600 milliards d'euros de chiffre d'affaires et 2 millions de salariés. Dans la foulée, sept réseaux méditerranéens du Pacte mondial ont lancé, sous l'impulsion du réseau français, le programme **GC for Med**, un cycle de six sessions sur la durabilité marine.



ASSEMBLÉE GÉNÉRALE DES NATIONS UNIES - NEW YORK, SEPTEMBRE 2025

Le réseau a activement porté la voix de ses adhérents lors de la 80^e session de l'Assemblée générale, placée sous le thème « Mieux ensemble : 80 ans et plus pour la paix, le développement et les droits humains ». Le Réseau France a participé au Private Sector Forum, ainsi que d'autres réunions d'envergure



qui ont réuni des représentants du secteur privé dans le monde. En marge de la session, le réseau a co-organisé avec ses homologues espagnol et brésilien la conférence de haut niveau « From Paris to Belém », réunissant plusieurs dirigeants de grandes entreprises internationales dont Florent Menegaux.



COP30 - BELÉM, NOVEMBRE 2025

Du 10 au 21 novembre, le réseau a porté la voix des entreprises engagées lors de la COP30, dix ans après l'Accord de Paris. La programmation, articulée entre Paris, Rio et Belém, visait un objectif clair : maintenir le climat au sommet de l'agenda économique mondial. À Paris, une journée de conférences a réuni scientifiques, entreprises, collectivités et société civile autour de quatre tables rondes. À Rio, le **Rio Day** du 10 novembre a réuni entreprises et experts français et brésiliens autour des meilleures pratiques en transition énergétique, gestion de l'eau et mobilité durable. À Belém, des tables rondes ont exploré les multiples dimensions de la crise climatique sur les pavillons du Pacte mondial et de l'Organisation internationale de la Francophonie, culminant avec la 13^e réunion annuelle de haut niveau **Caring for Climate**.



CONFÉRENCE DE SÉVILLE SUR LE FINANCEMENT DU DÉVELOPPEMENT - JUILLET 2025

Nils Pedersen et deux entreprises membres ont représenté le Pacte mondial à cette quatrième Conférence internationale, devant près de 15 000 participants dont plus de 1 000 représentants du secteur privé. La conférence a abouti à l'adoption de l'Engagement de Séville, nouveau cadre de financement international pour l'Agenda 2030.

Gouvernance



BUREAU ET CONSEIL D'ADMINISTRATION

Présidé par **Florent Menegaux** (Groupe Michelin), le réseau est dirigé au quotidien par le Délégué général **Nils Pedersen**, qui en assure la direction. Il traduit les orientations du Conseil d'administration en feuilles de route opérationnelles et assure les orientations légales de la structure avec le CODIR et l'équipe opérationnelle.

Le Bureau est composé d'Ève Hagendorf (Sherpa du Président), Julien Nizri (Vice-Président, relations institutionnelles et plaidoyer), Adeline Lescanne (Vice-Présidente, rayonnement et engagement des participants), Armelle Perrin-Guinot (Première Vice-Présidente, grandes entreprises et partenariats), Sandrine Bouttier-Stref (Secrétaire), Alban Martin (Trésorier) et Dominique Lamoureux (Référént éthique). Katia Ruet a exercé la fonction de Trésorière pour l'exercice 2025.

Le Conseil compte 21 membres représentant 5 PME, 5 ETI, 8 grandes entreprises, deux personnalités qualifiées et un représentant de l'Unesco.



LABEL IDEAS ET GOUVERNANCE RENFORCÉE

L'obtention du **Label IDEAS** marque un jalon important pour le Pacte mondial Réseau France, validant la solidité de sa gouvernance et la transparence de sa gestion financière. Cette labellisation s'est accompagnée de la mise en place de trois comités spécialisés : un **Comité d'audit et de contrôle interne** (réuni à deux reprises en 2025 pour l'examen des comptes, le suivi budgétaire et la cartographie des risques), un **Comité de sélection des administrateurs** (veillant à la diversité des profils et à la complémentarité des compétences) et un **Comité RH** (portant un regard extérieur sur les orientations stratégiques en matière de ressources humaines).



En décembre, le Conseil d'administration et le comité de direction se sont réunis au siège du Groupe Michelin à Clermont-Ferrand pour valider le programme d'activités 2026, aligné sur la stratégie globale 2026-2030.



ÉQUIPE OPÉRATIONNELLE

L'effectif total du réseau est resté stable à **26 salariés** à fin 2025. L'organisation s'articule autour de cinq pôles : Programmes, Communication, Vie de réseau et engagement, Relations institutionnelles, Administration et finances.



Financement



UN RÉSEAU EN CROISSANCE, UNE DYNAMIQUE CONFIRMÉE

L'exercice 2025 témoigne de la robustesse de l'organisation, avec une progression sensible de ses ressources financières. Cette dynamique repose sur le recrutement de nouveaux adhérents et la solidité de l'engagement des membres, avec un **taux de rétention de 85 %** d'une année sur l'autre. Les cotisations couvrent 98 % des recettes, complétées par des activités payantes et des revenus locatifs générés par la Maison du développement durable by PMRF, qui accueille des partenaires stratégiques tels qu'ONU Femmes France, l'AFNU et le Comité 21.

	2025	2024	Variation
Produits d'exploitation	7 499 312 €	6 984 677 €	+7 %
dont Cotisations	7 353 269 €	6 896 599 €	+7 %
Charges d'exploitation	7 727 297 €	7 257 566 €	+6 %
dont Salaires et charges	1 822 332 €	1 550 941 €	+17 %
dont Reversement à l'UNGC	3 195 235 €	2 811 803 €	+14 %
Résultat	-148 472 €	-96 132 €	
Fonds propres	5 494 636 €	5 642 834 €	-3 %

43 % des cotisations sont reversées au Global Compact Office, conformément au Memorandum of Understanding.

Les comptes annuels sont certifiés par Jérôme Eustache, Associé au cabinet d'audit Forvis Mazars. Ils sont accessibles librement sur le site du Journal Officiel des Associations, fondations et fonds de dotation.

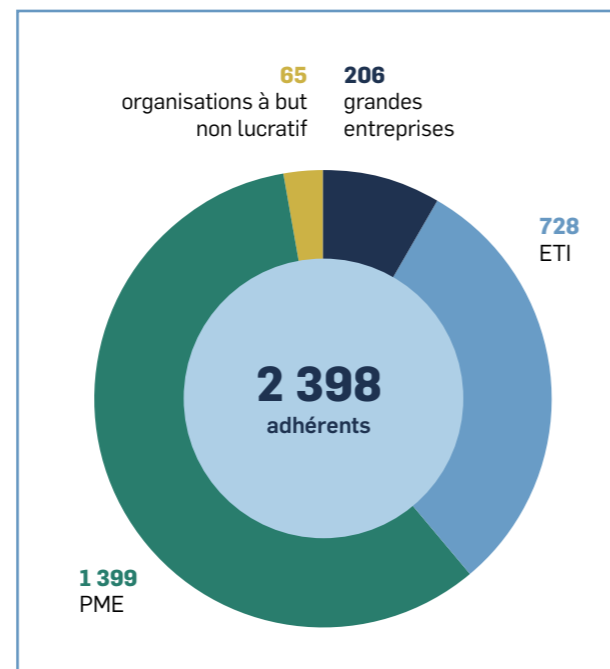
Le résultat légèrement négatif s'explique par un investissement ponctuel et assumé : le financement sur fonds propres du partenariat avec Comité 21, décidé par le Conseil d'administration en mars 2025. La structure financière de l'organisation demeure particulièrement saine, avec 5,5 millions d'euros de fonds propres.

UNE STRATÉGIE FINANCIÈRE ENGAGÉE

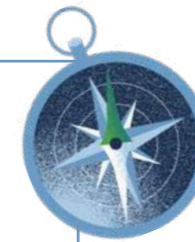
En cohérence avec ses valeurs, le réseau a placé 3 millions d'euros dans des obligations vertes (green bonds) classées Article 9 selon le règlement SFDR, orientées à 70 % vers l'atténuation du changement climatique. Ce choix explique la légère baisse des produits financiers par rapport à 2024, les placements à impact prenant le pas sur les dépôts à terme classiques.

RÉPARTITION DES ADHÉRENTS

Au 31 décembre 2025, le réseau comptait **2 398 adhérents** : 206 grandes entreprises, 728 ETI, 1 399 PME et 65 organisations à but non lucratif.



Perspectives 2026



Programme 2026

L'année 2026 marque une nouvelle étape dans l'approfondissement des programmes du Pacte mondial de l'ONU - Réseau France, alignée sur la stratégie globale 2026-2030 adoptée en décembre.

Le **programme de sensibilisation** évolue avec le lancement du programme international **Sustainable Suppliers**, pour transformer les chaînes d'approvisionnement mondiales, disponible en plusieurs langues. L'automne verra le lancement de l'**Accélérateur Intégrité des affaires** pour renforcer l'éthique opérationnelle des entreprises. De nouveaux **groupes de travail grands comptes** seront proposés sur les thématiques anticorruption, DEI, climat et rémunération juste.

Sur le plan **territorial**, une trentaine de cercles régionaux se concentreront sur l'économie circulaire et l'adaptation climatique, avec des ateliers de co-construction inédits en Bourgogne-Franche-Comté et Auvergne-Rhône-Alpes. Le réseau se rendra également à **La Réunion**, en collaboration avec le MEDEF Réunion, pour renforcer l'ancrage des entreprises ultramarines dans la démarche RSE. Cette dynamique s'étendra aux nouvelles générations avec l'accueil du **Forum Youth Seven (Y7)** dès janvier et une collaboration renforcée avec le réseau PRME.

Des **alliances stratégiques majeures** viendront soutenir ces ambitions : une alliance avec le **WWF France** pour accompagner les entreprises sur les enjeux de la nature, une collaboration

avec l'**ADEME** pour faciliter la convergence entre les méthodologies ACT et SBTi, le renouvellement du partenariat avec le **MEDEF** et une coopération avec l'**Institut Géopolitique & Business de l'ESSEC** pour offrir aux dirigeants un décryptage des défis géoéconomiques et environnementaux à venir.



En 2026, le Pacte mondial de l'ONU - Réseau France renforce son accompagnement volontaire autour de cinq piliers clés : chaînes de valeur, climat et nature, diversité et inclusion, travail décent et gouvernance. Grâce à une méthodologie éprouvée et des outils dédiés, nous aidons nos adhérents à structurer leur démarche RSE et à transformer leurs ambitions en actions concrètes. Car c'est en agissant avec intégrité que les entreprises font de la durabilité une réalité créatrice de valeur.

Nils Pedersen, Délégué général



Les Dix principes du Pacte mondial des Nations Unies

DROITS DE L'HOMME

- 1 Promouvoir et respecter la protection du droit international relatif aux droits de l'homme
- 2 Veiller à ne pas se rendre complices de violations des droits de l'homme

NORMES INTERNATIONALES DU TRAVAIL

- 3 Respecter la liberté d'association et reconnaître le droit de négociation collective
- 4 Contribuer à l'élimination de toutes les formes de travail forcé ou obligatoire
- 5 Contribuer à l'abolition effective du travail des enfants
- 6 Contribuer à l'élimination de toute discrimination en matière d'emploi

ENVIRONNEMENT

- 7 Appliquer l'approche de précaution face aux problèmes touchant à l'environnement
- 8 Prendre des initiatives tendant à promouvoir une plus grande responsabilité en matière d'environnement
- 9 Favoriser la mise au point et la diffusion de technologies respectueuses de l'environnement

LUTTE CONTRE LA CORRUPTION

- 10 Agir contre la corruption sous toutes ses formes, y compris l'extorsion de fonds et les pots-de-vin

Les Dix principes du Pacte mondial des Nations Unies sont dérivés de la Déclaration universelle des droits de l'homme, la Déclaration de l'Organisation internationale du travail relative aux principes et droits fondamentaux au travail, la Déclaration de Rio sur l'environnement et le développement, et la Convention des Nations Unies contre la corruption.



25-27, avenue de Villiers - 75017 Paris

01 80 48 90 70

contact@pactemondial.org

www.pactemondial.org

© Pacte mondial de l'ONU - Réseau France. Juin 2026.

